



Program Rewitalizacji – Konstancin-Jeziorna 2020+

Etap konsultacji społecznych dokumentu



Projekt „Opracowanie Programu Rewitalizacji – Konstancin-Jeziorna 2020+” jest współfinansowany ze środków Unii Europejskiej w ramach Programu Operacyjnego Pomoc Techniczna 2014–2020 oraz ze środków budżetu państwa przyznanych w ramach konkursu dotacji na działania wspierające gminy w zakresie przygotowania programów rewitalizacji na terenie Województwa Mazowieckiego.



Fundusze Europejskie
Pomoc Techniczna

Mazowsze.
serce Polski

Unia Europejska
Fundusz Spójności



Rewitalizacja to nie abstrakcja!

W ostatnim czasie do Mieszkańców Gminy Konstancin-Jeziorna z różnych stron płyną informacje dotyczące rewitalizacji.

Gmina Konstancin-Jeziorna przystąpiła do opracowania Programu Rewitalizacji - Konstancin-Jeziorna 2020+ i w wielu miejscach pojawiają się plakaty, ogłoszenia, zaproszenia na spotkania czy też biuletyny informacyjne.

Wielu mieszkańców Naszej Gminy może się zastanawiać: czym tak właściwie jest ta rewitalizacja? O co w niej chodzi? Co znaczą pojęcia: obszar zdegradowany, obszar rewitalizacji. Czy powinienem / powinnam się tym zainteresować? Może podane informacje pokażą, że rewitalizacja to nie abstrakcja!

Zacznijmy od odczarowania kilku obco brzmiących pojęć:

1. *Obszar zdegradowany* – jest to rejon gminy, w którym występuje nagromadzenie wielu różnych problemów społecznych (np. wysokie bezrobocie, patologie społeczne, ubóstwo, wysoka przestępczość, niski poziom edukacji) i co najmniej jednego negatywnego zjawiska gospodarczego (np. niski stopień przedsiębiorczości), środowiskowego (np. nadmierne zanieczyszczenie środowiska), przestrzenno-funkcjonalnego (np. niewystarczająca infrastruktura techniczna, brak dostępu do podstawowych usług) lub technicznego (np. zły stan techniczny budynków).
2. *Obszar rewitalizacji* – stanowi całość lub część obszaru zdegradowanego, na którym zamierza się prowadzić rewitalizację. Nie może przekroczyć 20% powierzchni gminy i nie może być zamieszkały przez więcej niż 30% mieszkańców gminy ogółem.
3. *Rewitalizacja* – proces (nie pojedyncze działanie) mający na celu zatrzymanie spirali negatywnych zjawisk na wyznaczonym obszarze rewitalizacji. Jest on prowadzony przez interesariuszy rewitalizacji na podstawie programu rewitalizacji.
4. *Program rewitalizacji* – dokument opracowywany przez gminę, w którym wyznaczony zostaje obszar zdegradowany, obszar rewitalizacji, określone zostają założenia i cele rewitalizacji oraz wskazane możliwe do zrealizowania projekty. Stanowi on furtkę do skorzystania z potężnych funduszy unijnych na projekty związane z rewitalizacją.

Obecnie rozumiana rewitalizacja nie polega na pomalowaniu elewacji zaniedbanego budynku lub załatwianiu dziur w zniszczonej drodze. Rewitalizacja ma prowadzić do poprawy jakości życia, jej celem jest wyprowadzenie problemowego obszaru z pewnej zapaści. I w głównej mierze proces ten skupia się na rozwiązywaniu problemów społecznych.

Proces sporządzania programu rewitalizacji, przez wzgląd na jego mocny aspekt społeczny, jest konsultowany na wszystkich etapach opracowania z mieszkańcami i innymi osobami zainteresowanymi rewitalizacją. Stąd liczne spotkania i na bieżąco zamieszczane informacje na stronie poświęconej rewitalizacji Gminy Konstancin-Jeziorna (<http://rewitalizacja.konstancinjeziorna.pl/>).

Jakie mogą być efekty rewitalizacji?

Rewitalizacja jest złożonym i długotrwałym procesem, jego efekty w postaci ożywienia społecznego i gospodarczego mogą być widoczne dopiero po kilku lub kilkunastu latach konsekwentnego wdrażania. Nie ma jednego przepisu na rewitalizację, każde miasto, miasteczko i wieś są inne i w każdym przypadku należy znaleźć inny, dopasowany do charakteru i specyfiki miejsca oraz możliwości pomysł na poprawę sytuacji.

Rewitalizacja w Gminie Konstancin-Jeziorna

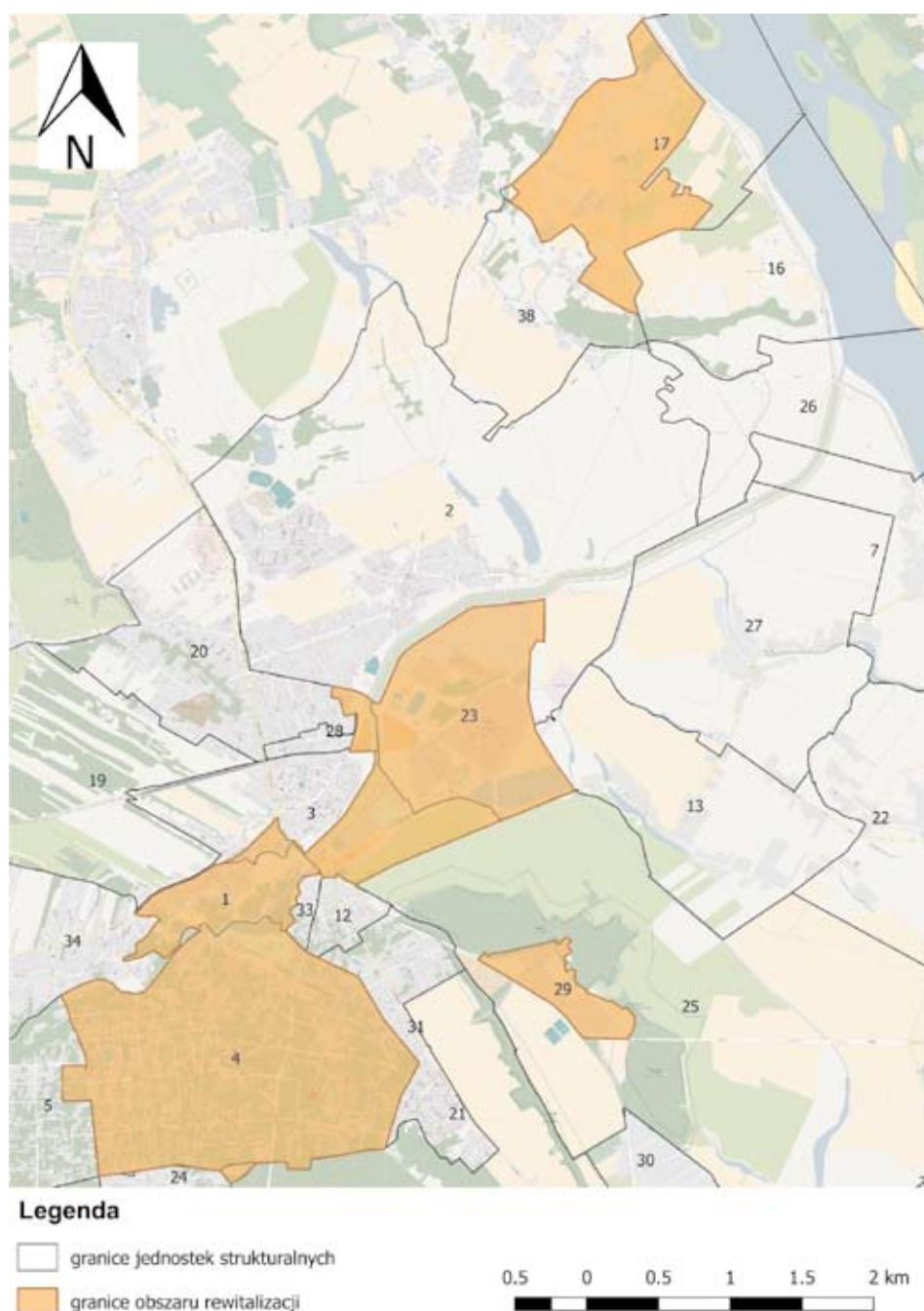
W gminie Konstancin-Jeziorna przeprowadzony został etap diagnozy, w ramach którego wskazano obszary zdegradowane i wyznaczony został obszar rewitalizacji. Na obszar rewitalizacji (mapa 1) składają się trzy podobszary.

Podobszar I: Centrum Uzdrowskowe, Rejon ul. Szkolnej i ul. Elektrycznej, Mirków, część Centrum Miasta (fragment wzdłuż ul. Piaseczyńskiej do ronda, następnie na południe wzdłuż ul. Warszawskiej oraz fragment na południowy-wschód od rzeki Jeziorki), wschodnia część jednostki Osiedla Porąbka, Brzozowa i Plac Zgody oraz niewielki fragment Nowego Wierzbna (północna część przy rzece Małej).

Podobszar II stanowi Osiedle Obory.

Podobszar III stanowi zabudowana część sołectwa Kępa Okrzewska.

Mapa 1 Granie wyznaczonego obszaru rewitalizacji na terenie Gminy Konstancin-Jeziorna.



łącznie obszar rewitalizacji zajmuje powierzchnię 7,3 km² (9,29% powierzchni gminy) i jest zamieszkiwany przez 5 544 osób (22,73% mieszkańców gminy).

Podczas etapu opracowania założeń do Programu Rewitalizacji przeprowadzone zostały różne formy partycypacji społecznej służącej wspólnemu wypracowaniu przez wszystkich interesariuszy rewitalizacji głównych założeń dokumentu (wizji, celów, kierunków działań), a także „zbudowania” bazy planowanych do realizacji projektów (w tym partnerskich), mających na celu wyprowadzenie obszaru rewitalizacji ze stanu kryzysowego.

Spotkania związane z opracowaniem: Programu Rewitalizacji Gminy Konstancin-Jeziorna 2020+, odbyły się w dniach: 25 października, 2 listopada, 3 listopada oraz 7 listopada 2016 r.

Dodatkowo do dnia 8 listopada 2016 r. trwał otwarty nabór na pomysły projektów rewitalizacyjnych, prowadzony za pomocą fiszki projektowej.

W efekcie tych wszystkich działań opracowano projekt dokumentu „Program Rewitalizacji Konstancin-Jeziorna 2020+”.

Konsultacje Programu Rewitalizacji – Konstancin-Jeziorna 2020+ trwają od 21 listopada 2016 r. do 2 grudnia 2016 r.

Projekt dokumentu jest dostępny w siedzibie Urzędu Miasta i Gminy Konstancin-Jeziorna w Wydziale Planowania Przestrzennego przy ul. Mirkowskiej 39A w Konstancinie-Jeziornie w godz. od 9.00 do 15.30 oraz na stronie internetowej rewitalizacja.konstancinjeziorna.pl.

Uwagi do Programu Rewitalizacji Konstancin-Jeziorna 2020+, można składać w terminie od 21 listopada 2016 r. do 2 grudnia 2016 r., w następujących formach:

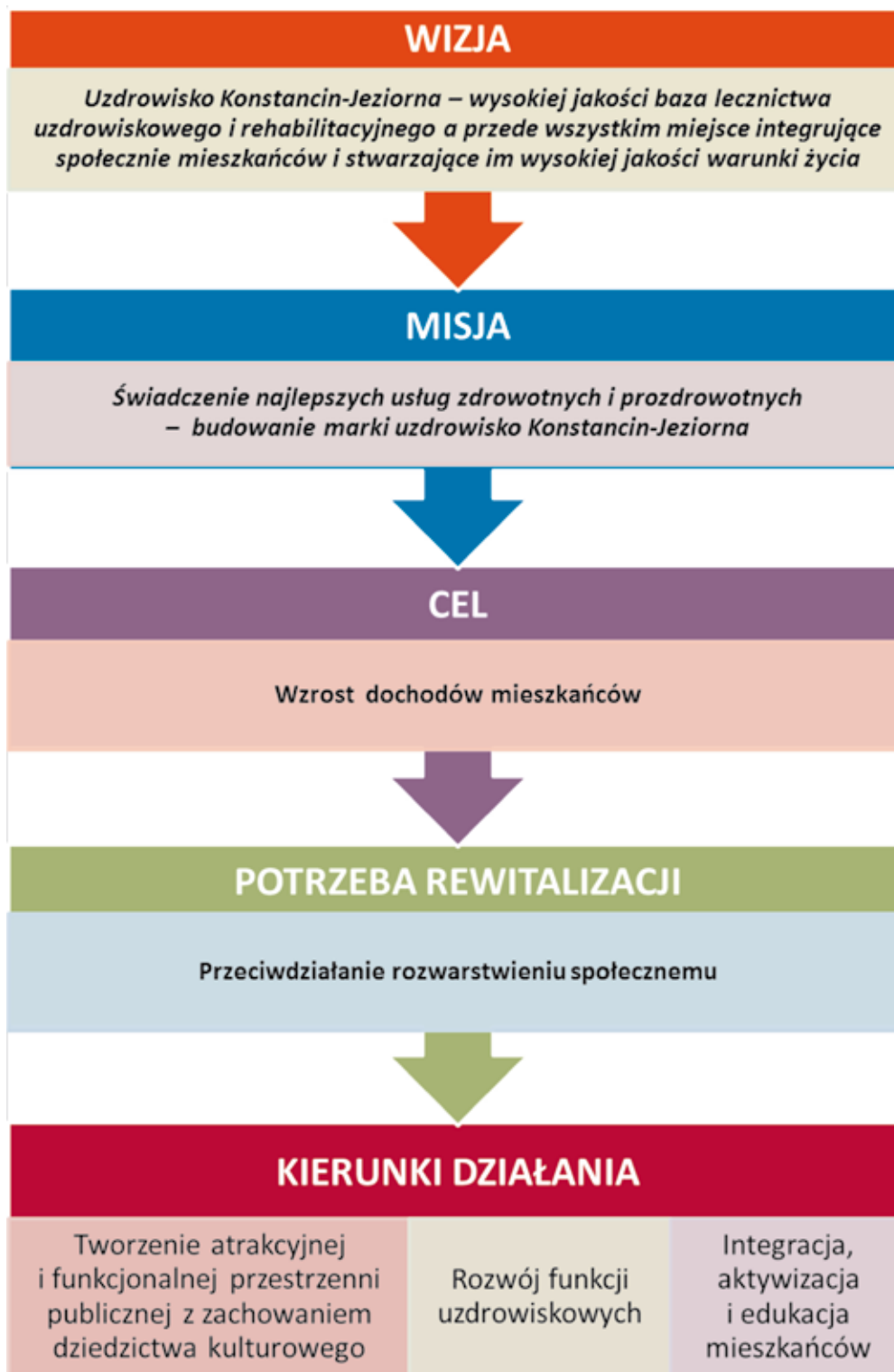
- a) drogą elektroniczną na adres e-mail: rewitalizacja@konstancinjeziorna.pl wpisując w tytule „Uwaga do Programu Rewitalizacji – Konstancin-Jeziorna 2020+”.
- b) drogą korespondencyjną na adres Urzędu Miasta i Gminy Konstancin-Jeziorna, ul. Warszawska 32, 05-520 Konstancin-Jeziorna z dopiskiem: „Uwaga do Programu Rewitalizacji – Konstancin-Jeziorna 2020+”
- c) bezpośrednio do pokoju nr 4 w Urzędzie Miasta i Gminy Konstancin-Jeziorna ul. Warszawska 32, w godzinach pracy Urzędu.

Założenia programu rewitalizacji

Przeprowadzenie całościowej analizy zjawisk kryzysowych i potencjałów oraz wskazanie czynników, mających szczególne znaczenie z punktu widzenia rewitalizacji, pozwoliło określić strategiczne kierunki działań dla wyznaczonego obszaru rewitalizacji (I, II i III podobszaru) na terenie Gminy Konstancin-Jeziorna. Dla każdego podobszaru rewitalizacji określono wizję (planowany efekt), misję oraz cele rewitalizacji, wokół których skoncentrowane zostały kierunki działań. Realizacja zaplanowanych projektów i przedsięwzięć rewitalizacyjnych pozwoli na wykonanie misji, a tym samym wyprowadzenie wyznaczonego obszaru rewitalizacji ze stanu kryzysowego.

Wypełnienie przyjętej wizji i misji jest uwarunkowane realizacją postawionych celów rewitalizacji i zaplanowanych do realizacji kierunków działań, służących eliminacji lub ograniczeniu zdiagnozowanych na etapie diagnostycznym negatywnych zjawisk, ściśle odpowiadających przyjętym celom (schematy nr 1, 2 i 3).

Schemat 1 Założenia Programu Rewitalizacji dla Podobszaru I rewitalizacji (część Miasta Konstancin-Jeziorna) na terenie Gminy Konstancin-Jeziorna



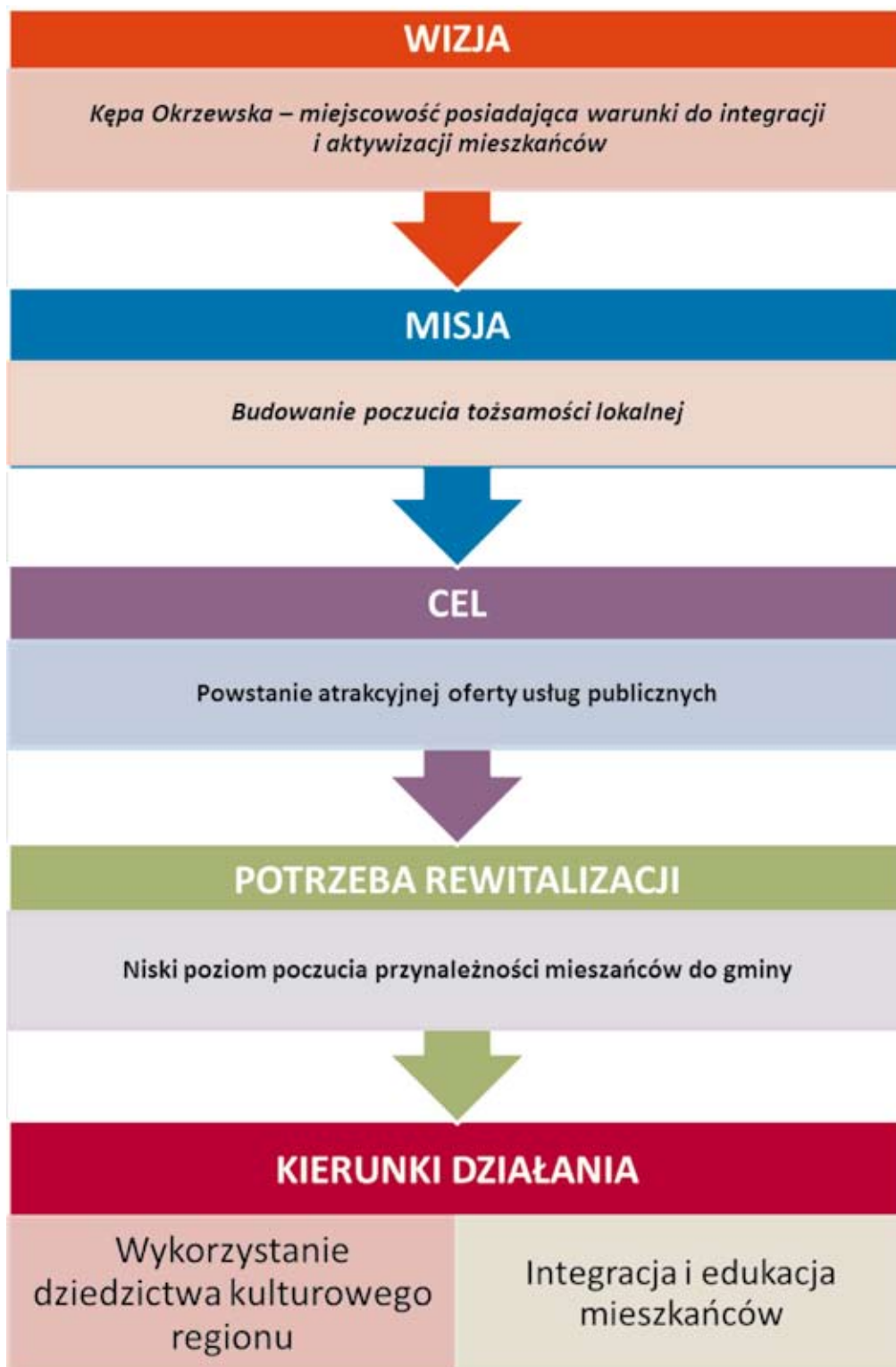
Źródło: opracowane przez InicjatywaLokalna.pl

Schemat 2 Założenia Programu Rewitalizacji dla Podobszaru II rewitalizacji – Osiedle Obory na terenie Gminy Konstancin-Jeziorna



Źródło: opracowane przez InicjatywaLokalna.pl

Schemat 3 Założenia Programu Rewitalizacji dla Podobszaru II rewitalizacji – Kępa Okrzewska na terenie Gminy Konstancin-Jeziorna



Źródło: opracowane przez InicjatywaLokalna.pl

System realizacji programu rewitalizacji

Program Rewitalizacji jest dokumentem ponadkadencyjnym, określającym cele i plany działań rewitalizacyjnych na kilkanaście lat, dlatego ważnym elementem decydującym o skuteczności i efektywności realizacji jego założeń jest skuteczny i zintegrowany system zarządzania. Proces wdrażania jest złożonym przedsięwzięciem, które wymaga dobrego przygotowania informacyjnego oraz stałej komunikacji z otoczeniem, opierającej się o pozyskiwanie obiektywnej informacji o jego przebiegu, skutkach i publicznym odbiorze.

Podmiotem odpowiedzialnym za wdrażanie założeń dokumentu jest Burmistrz Gminy Konstancin-Jeziorna przy pomocy Zespołu Zadaniowego ds. rewitalizacji powołanego po przyjęciu przez Radę Miejską Konstancin-Jeziorna – uchwały w sprawie Programu rewitalizacji, w którego skład wejdą przedstawiciele wydziałów UMiG i/lub jednostek organizacyjnych gminy. Zespołem Zadaniowym ds. rewitalizacji, będzie kierował Koordynator, który będzie współpracował z pracownikami UMiG, a także jednostek organizacyjnych gminy, będących specjalistami w danych dziedzinach. Dodatkowo koordynator jako osoba odpowiedzialna za zarządzanie procesem rewitalizacji odpowiedzialny będzie za przepływ informacji między interesariuszami rewitalizacji (w tym partnerami projektów rewitalizacyjnych), a Burmistrzem, który będzie podejmował kluczowe decyzje dotyczące procesu rewitalizacji.

Struktura zarządzania i wdrażania rewitalizacji przedstawiona została na schemacie nr 4.

Schemat 4 Struktura zarządzania i wdrażania rewitalizacji w Gminie Konstancin-Jeziorna



Źródło: opracowane przez InicjatywaLokalna.pl